

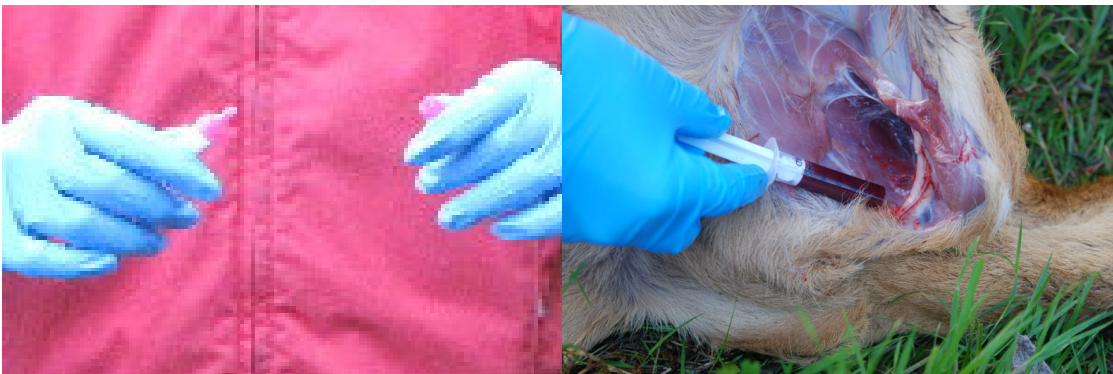
## PRAKTISCHE UITVOERING BEMONSTEREN

### BLOED NEMEN

**1. Bloed nemen.** Bv. uit de lies of uit de oksel, na het doorsnijden van de huid en de vaten. Het kan ook uit het hart en de grote vaten, en eventueel uit de borstholte ( over het algemeen geldt dat bloed direct uit het vat minder verontreinigd is en meer betrouwbare testuitslagen geeft).



**2. Eerst de twee kleine rode (EDTA) monovettes vullen.** U kunt met de monovettes direct bloed op zuigen. U neemt het dopje van de monovette af (linker foto) en zuigt het bloed op tot de buis vol is. Net als met een spuit (rechter foto).



**3. U doet het dopje er weer goed op, breekt de steel af, en **HEEL BELANGRIJK** zwenkt (niet schudden) het een keer of 10 heen en weer.** Door te zwenken mengt het de stof die er voor zorgt dat het bloed niet stolt zich goed met het bloed.



4. **Daarna de grote monovette met bruine dop (serum) vullen (mits er voldoende bloed is).** U doet het dopje er weer goed op, en breekt de steel af. **Deze niet schudden of zwenken.** Indien mogelijk de buis goed vullen, want dan schudt het bloed minder tijdens transport (bij schudden is de kans dat bloed cellen kapot gaan groter en kan ook invloed hebben op de betrouwbaarheid van tests).



5. **Nu de "besmette" handschoenen uit doen:** ze binnenstebuiten trekken, en zolang even op een schone plek leggen.



## **BLOED OPSTUREN**

6. **Het verpakkingsmateriaal** (nr 2 t/m/ 5): nr 2 is schuimachtig materiaal, dat veel vocht op kan vangen, nr 3 een plastic zak die afgesloten kan worden, nr 4 is een kleine envelop, en nr 5 is een gewatteerde envelop. Dit is voor veilig transport: als de buisjes lekken tijdens transport, dan wordt het bloed door de verpakking tegengehouden en geabsorbeerd.



**7. Een paar schone handschoenen aandoen** (die vindt u bij het verpakkings materiaal).



**8. Schoon inpakken – stap 1:** Een van de twee schone handschoenen als **"besmet"** bestempelen, **alleen met deze hand de monovettes aanraken**. Dit omdat de buitenkant van de monovette mogelijk in aanraking geweest is met het dier of besmeurd met bloed is. Hoewel het in de meeste gevallen een gezond dier was en het vlees voor consumptie geschikt is, moet volgens de postwet de buitenkant van de monovette voor opsturen met de post behandeld worden als zijnde "besmet". Het is ook belangrijk om niet het verwijt te krijgen dat door het onderzoek bepaalde ziektes werden verspreid in Nederland. Met de "besmette" hand pakt u de monovettes op, met de "schone" houdt u verpakkings materiaal nr2 open en schuift u een monovette in ieder van de drie vakjes.



**9. Schoon inpakken – stap 2:** U trekt vervolgens de "besmette" handschoen binnenstebuiten uit. U stopt met de "schone" hand het opgerolde verpakkingsmateriaal n°2 in de plastic zak (verpakkingsmateriaal nr 3).



Als het voor u praktisch voor het weggooien is, kunt u nu de drie eerder binnenstebuiten getrokken handschoenen erbij in doen, en als laatste de nu ook uitgetrokken "schone" handschoen (foto). **Vervolgens verzegelt u de plastic zak (sluiting goed dichtdrukken), nu kan er niets meer uitlekken.**



**10. Schoon inpakken – stap 3:** Daarna het geheel eerst in de papieren envelop (verpakkingsmateriaal nr 4) stoppen.



**11. Schoon inpakken – stap 4: Gegevens erbij:** In principe neemt u dus bloed van de eerste afschot in het geiten/kalveren seizoen, vanaf het moment dat u de monovettes en het verpakkings materiaal in huis heeft. U bepaalt dus niet van te voren of het een geit, vrouwelijk kalf of mannelijk kalf is, en ook niet of het gezond of ziek is. Wat het uiteindelijk geworden is, vult u in op het **formulier** dat u met het bloed opstuurt. Op dit formulier vragen wij u om in te vullen contact gegevens, ree gegevens, datum en plaats van afschot, genomen monsters, en plaats van afname bloed. U kunt er ook eventuele opmerkingen bij schrijven.

NB: In **Noord Brabant** kan in plaats van het ingevulde formulier, een **print-out van de Faunaregistratie** in de envelop bij de monsters gedaan worden. Dan wel graag ook aangeven vanuit welke plaats in de ree het bloed genomen is (zie de punten onderaan het DWHC formulier).



**12. Schoon inpakken – stap 5: Op de post:** Envelop No.4 gaat nu samen met het ingevulde formulier of de print-out in de gefrankeerde envelop (verpakkingsmateriaal n° 5; foto rechts boven), en kan gepost worden.



**NOG VRAGEN?**

**U kunt dan met het DWHC bellen (030-2537925) of mailen (dwhc@uu.nl).**