

## DWHC info-brief juni 2020

Hierbij ontvangt u de eerste Info-brief van 2020 met een selectie van berichten die de laatste maanden op onze website zijn verschenen en die voor de mensen in het veld belangrijk kunnen zijn of bijzonder zijn.

### Overzichtskaatr teken-encefalitisvirus in Nederland - juni



Jaarlijks worden vele mensen door één of meerdere teken gebeten. Teken kunnen verschillende ziektes bij zich dragen en op de mens overbrengen. De ziekte van Lyme is de bekendste. Een minder voorkomende ziekte in Nederland is teken-encefalitis (TBE/FSME). Hoewel na een tekenbeet het risico op deze ziekte vele malen kleiner is dan op de ziekte van Lyme, is dit een extra reden om alert te zijn op tekenbeten. Klik [hier](#) voor het hele bericht.

### Otter sterft door een zwerende ontsteking in zijn bek - juni



Eind april werd op de waterkant in de Stikkenpolder, gemeente Kampereiland, een dode otter gevonden. De otter was een volwassen mannelijk dier. Hij had een zwerende ontsteking van het mondslijmvlies onder zijn tong. Klik [hier](#) voor het hele bericht.

### Egels met huidaandoening- juni



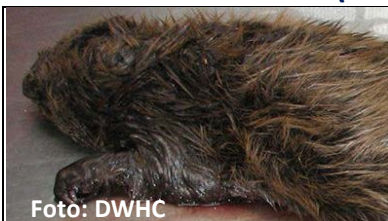
In met name Zuid-Nederland komen bij de egelopvangcentra vele meldingen binnen van egels met ernstige huidafwijkingen op kop en poten. Huidafwijkingen komen op zich vaker bij egels voor, maar zo ernstig en zo vaak als dit jaar is nieuw. Dit geldt zowel voor de ernst van de huidaandoeningen als voor het aantal egels. Niet alleen in Nederland, maar ook in België doet dit probleem zich voor. Klik [hier](#) voor het hele bericht (incl updates).

### Eindbericht egel onderzoek 2019- juni



In 2019 was de egel, naast de eekhoorn, speerpunt dier bij DWHC en dier van het jaar bij de Zoogdierverseniging. Via de DWHC website zijn bijna 70 meldingen van dode egels binnengekomen en daarnaast nog een klein aantal via de telefoon. In totaal zijn in 2019 34 egels voor onderzoek opgehaald, waarvan er 31 konden worden onderzocht. Drie dieren waren te vergaan om nog te kunnen onderzoeken. Klik [hier](#) voor het hele eindbericht.

### Bever met tularemie (hazenpest) in Limburg - juni



Bij een bever uit Noord-Limburg, dicht bij de Duitse grens, is *Francisella tularensis*, de veroorzaker van tularemie (hazenpest), aangetoond (zie kaart). Dit is de eerste keer dat deze bacterie bij een bever in Nederland is vastgesteld. Klik [hier](#) voor het hele bericht



## Zieke en dode groenlingen door het Geel- mei



Foto: Ine ten Wolde

Dit voorjaar ontving DWHC weer meerdere meldingen van zieke en dode groenlingen. Tot en met mei waren vier groenlingen onderzocht. Alle vier hadden ze een ontsteking van de krop. Bij drie dieren kon worden vastgesteld dat de *Trichomonas* parasiet de oorzaak was. De ziekte wordt in de volksmond het Geel genoemd. Deze ziekte werd in Nederland voor het eerst in 2009 vastgesteld. In de daarop volgende jaren bleek deze ziekte verreweg de belangrijkste oorzaak van sterfte bij groenlingen die DWHC had onderzocht. En ook dit jaar houdt de ziekte aan. Onlangs werd de ziekte ook bij een ekster vastgesteld. Klik [hier](#) voor het hele bericht

## Ziekte en sterfte onder pimpelmezen - april



Dit voorjaar waren er meerdere meldingen van zowel dode als zieke pimpelmezen, niet alleen in Nederland, maar ook in Duitsland. In Nederland waren het een paar honderd meldingen, in Duitsland meer dan 20.000. Klik [hier](#) voor het eerste bericht (incl updates) m.b.t. Nederland. Klik [hier](#) voor bericht m.b.t. Duitsland.

## Vogelpokken: wratachtige woekeringen bij vogels - maart



Foto: Ria Aarts

Met enige regelmaat ontvangt DWHC foto's van vogels met woekeringen op poten, kop of snavel. Soms, zoals o.a. bij koolmezen wordt gezien, zitten de woekeringen ook op andere delen van het lichaam. Eén van de oorzaken van dergelijke afwijkingen is vogelpokken. Klik [hier](#) voor het hele bericht.

## Italië, One health: 90 mensen ziek na eten van droge wildzwijnsworst - februari



Foto: Margriet Montizaan

In Italië hebben 90 mensen het ziekenhuis in Turijn bezocht na het eten van rauwe worstjes bereid van een wild zwijn. Ze bezochten het ziekenhuis in de periode van 24 december 2019 tot 10 januari 2020. Klik [hier](#) voor het hele bericht.

## Met verf besmeurde laatvlieger - januari

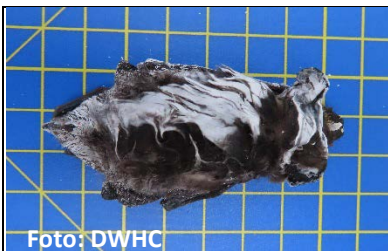


Foto: DWHC

In december 2019 werd een met witte verf besmeurde laatvlieger bij DWHC gebracht. Het dier was verzwakt buiten aangetroffen en naar een opvang gebracht. Het dier is in de opvang geëuthanaseerd. Het is bijzonder om een met verf besmeurde vleermuis te vinden. Klik [hier](#) voor het hele bericht.

Voor het aanmelden en afmelden van de DWHC nieuwsbrief, kunt u mailen naar [m.montizaan@uu.nl](mailto:m.montizaan@uu.nl)